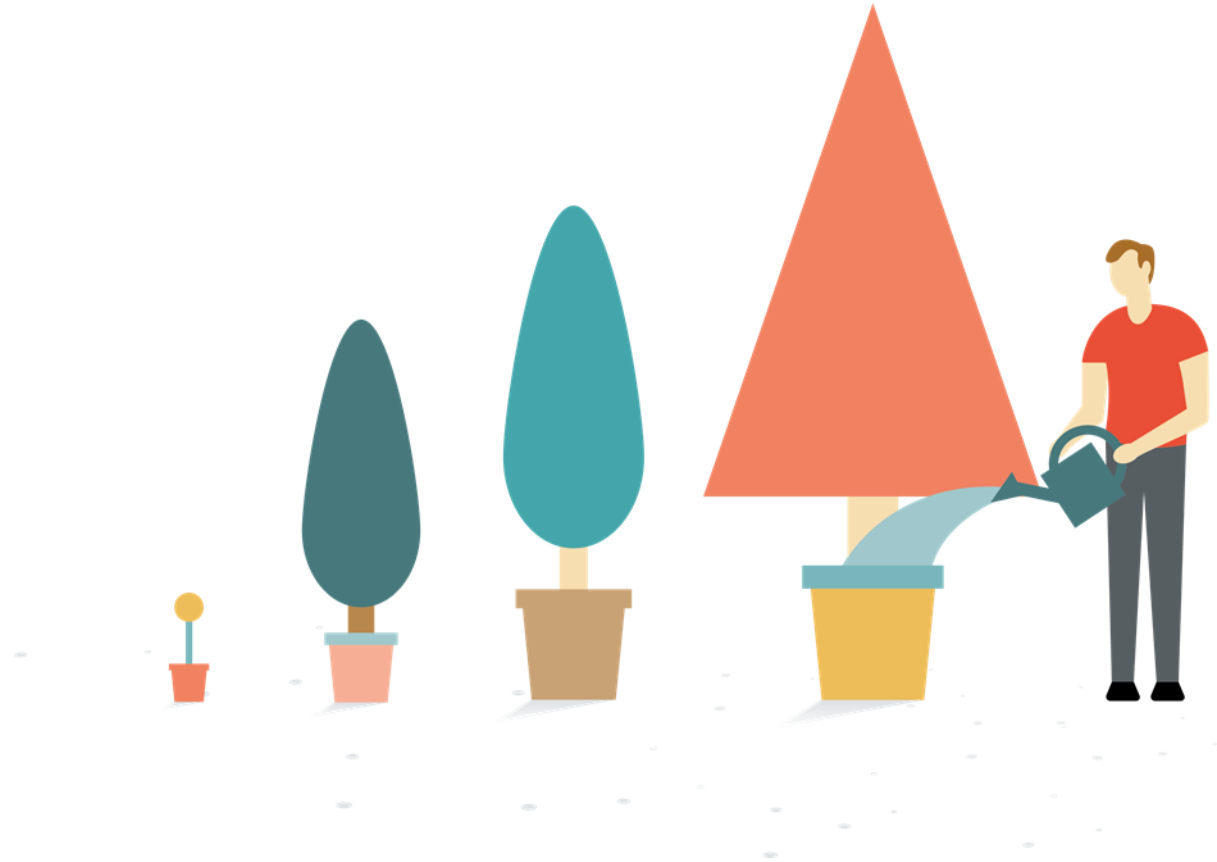


SCHÜTZEN, WAS ZÄHLT.



WILLKOMMEN BEI DER VIENNA INSURANCE GROUP



» Wir sind die führende
Versicherungsgruppe
in Zentral- und
Osteuropa. «

Rund
50
Versicherungsgesellschaften

In
30
Ländern tätig

Kooperation mit

Erste Group

größte Retailbank in CEE

Mehr als
25.000
Mitarbeiter

Mehr als
22 Mio.
Kunden

VIG-Aktie seit

1994

an der Wiener Börse

Rund EUR
3.0 Mrd.
Marktkapitalisierung (30.06.2021)






Standard & Poor's Rating

A+

mit stabilem Ausblick

STARKES GESCHÄFTSPROFIL UND ERFOLGREICHE STRATEGIE



-  Stabiles Geschäftsmodell basierend auf lokalem Unternehmertum, Mehrmarkenstrategie, Multikanalvertrieb und Risikomanagement
-  Erfolgreicher Track-Record aus 30 Jahren Expansion untermauert unsere Marktführerschaft und Diversifikation in CEE
-  Initiativen der Agenda 2020 erfolgreich implementiert und neues Strategieprogramm VIG 25 gestartet
-  Fokus auf Nachhaltigkeit – weitere Integration sozialer und ökologischer Aspekte in unser Geschäftsmodell
-  Starke Kapitalisierung und kontinuierliche Dividendenpolitik

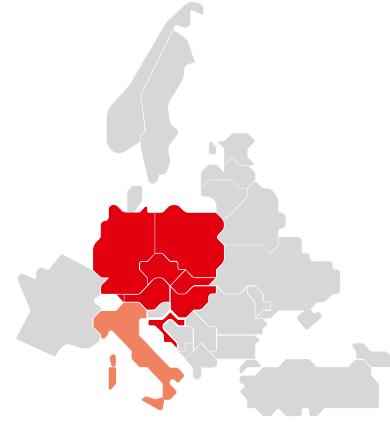
FIRST MOVER IN CEE

Vom lokalen Player zum Marktführer in Zentral- und Osteuropa



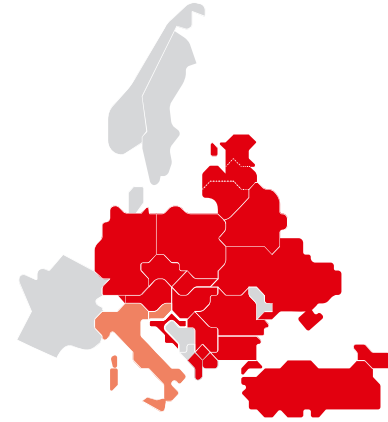
CEE-Eintritt
1990-1995

- Früher Eintritt in CEE
- November 1990: Beteiligung an der Gründung der Versicherungsgesellschaft Kooperativa in Bratislava ein Jahr nach dem Fall des Eisernen Vorhangs



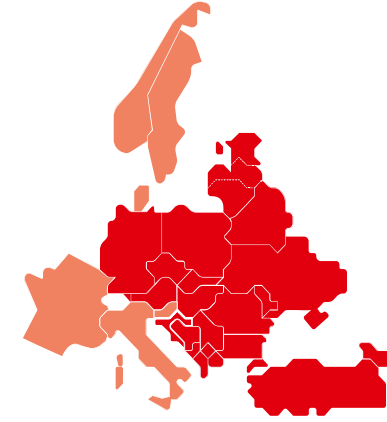
Expansion
1996-1999

- Markteintritt: Ungarn, Polen, und Kroatien
- Eröffnung Niederlassungen: Italien und Liechtenstein
- Durch Entmonopolisierung der Kfz-Haftpflichtversicherung und erhöhte Versicherungsnachfrage in CEE erlangte die VIG einen Großteil des Marktes



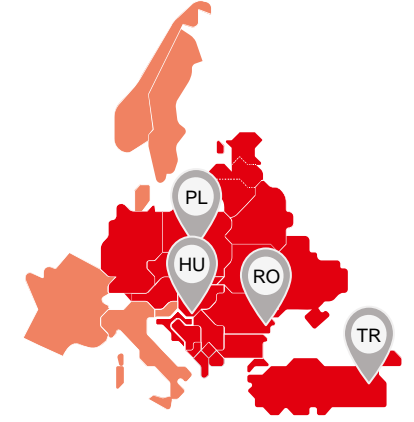
Expansion
1999-2008

- Erfolgreiche M&A-Politik bei Aufteilung der Versicherungsmärkte auf internationale Player
- Kooperation mit Erste Group und Erwerb ihrer Versicherungsgesellschaften erhöht Anteil der VIG im Bereich Leben in CEE
- Gründung VIG Re (eigene Rückversicherungsgesellschaft)



Stärkung der Marktpositionen
ab 2009

- Erschließung der letzten weißen Flecken der CEE-Landkarte
- Fokus auf bolt-on-Akquisitionen
- Niederlassungen der VIG Re in Frankfurt und Paris für Drittkundengeschäft
- Angebot von Versicherungslösungen für Firmenkunden in Nordeuropa



AEGON-Deal
Signing im Nov. 2020

- Erwerb von Nichtlebens- und Lebensversicherungen, Pensionsfonds, Asset Management- und Servicegesellschaften in Ungarn, Polen, Rumänien und der Türkei
- Ausbau der führenden Marktposition in CEE
- Die Transaktion wird derzeit durch das ungarische Innenministeriums blockiert.



STRATEGIEPROGRAMM VIG 25

Mit dem Strategieprogramm „VIG 25“ bauen wir auf den Grundlagen der Vorjahre auf

2011

STRATEGIE 2011

Festschreiben der **Strategie**
für nachhaltiges Wachstum
der Erstversicherung

2016

AGENDA 2020

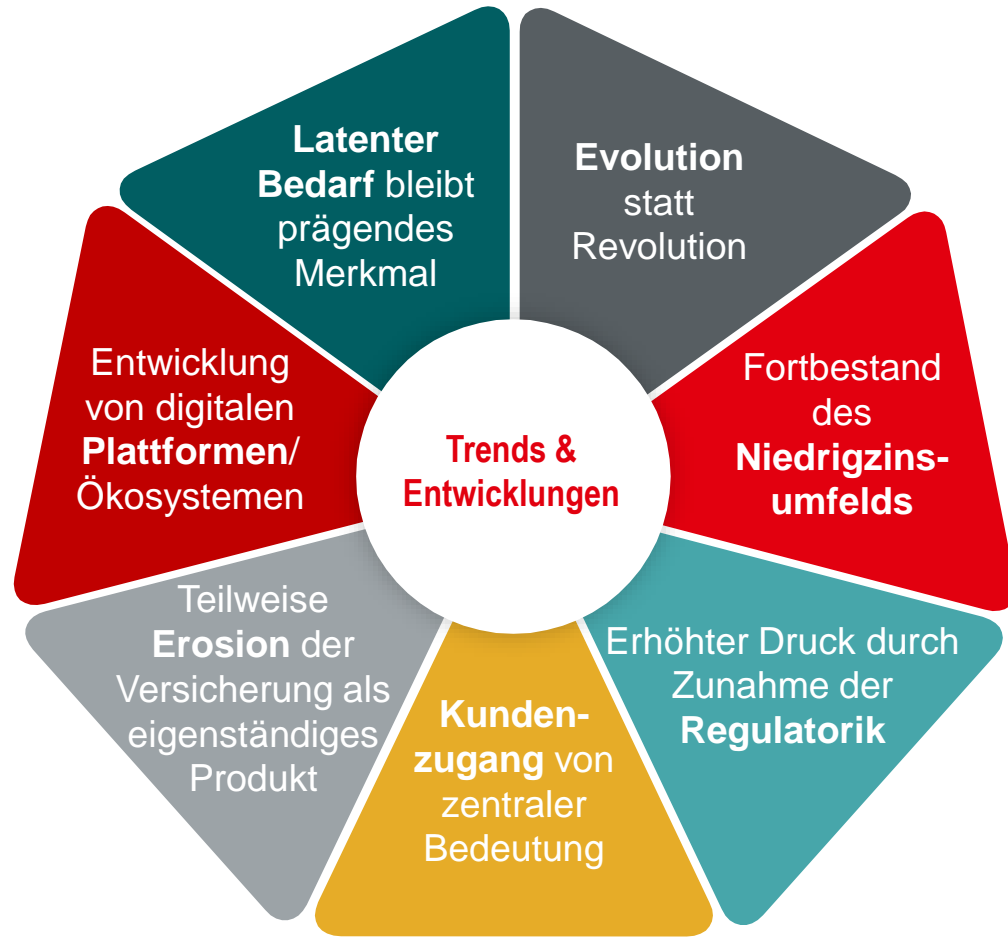
Management-Programme
mit Initiativen in Fortsetzung
der Strategie 2011

2021

VIG 25

Gemeinsame Erarbeitung
eines **Strategieprogramms**
für die VIG Gruppe

AKTUELLE TRENDS & ENTWICKLUNGEN UND DIE SICH DARAUSS ABLEITENDEN FÜNF KERNAUFGABEN



Kernaufgaben

- 1 Digitale Transformation** fortsetzen und intensivieren
- 2 Operative Exzellenz** durch Produktivitäts- und Effizienzsteigerungen erzielen, um dem Kostendruck entgegenzuwirken
- Geändertes Kundenverhalten und der demographische Wandel erfordern neue Wege in der **Kundenansprache und -bindung**
- Verständnis der Menschen für die **Risikoversorge** etablieren und fördern und geeignete Lösungen anbieten
- 5 Nachhaltigkeit** als integraler Bestandteil des Geschäftsmodells stärken

VIG 25 GRUPPENZIELE

Fokus auf finanzielle Stabilität, Kundennähe, Wachstum und Nachhaltigkeit

- **1 Ausbau der führenden Marktposition in CEE**

Zumindest unter den **Top 3 in jedem CEE-Markt** (ausgenommen Slowenien) unter Berücksichtigung des entsprechenden Länderportfolios
- **2 Schaffung von nachhaltigem Wert**
 - **Prämienvolumen von € 12,3 Mrd. in 2025**
 - **CoR (netto) < 95%**
 - **Gruppen-Solvenzquote zwischen 150% und 200%**
- **3 Erreichung von ESG-bezogenen Zielen in den Bereichen Gesellschaft, Kunde und Mitarbeiter**
 -  **Klimaschutz**
Klimaneutralität des Bürobetriebs in allen Gesellschaften der Gruppe bis 2030
 -  **Sozial- und Umweltaspekte im Investmentprozess**
Erhöhung des Anteils an grüner Veranlagung, Einhaltung der EU-Anforderungen zu ESG-Themen
 -  **Unterstützung lokaler Gemeinschaften**
Alle Mitarbeiter können einen Arbeitstag pro Jahr für einen sozialen Zweck verwenden
 -  **Kundenstärkung**
Programme zur Bewusstseinsbildung rund um Vorsorge und Risikoabsicherung werden bis 2025 in drei Vierteln der CEE-Märkte initiiert
 -  **Produkte mit Mehrwert**
Entwicklung eines Produkt- und Vorsorgeangebots unter Berücksichtigung sozialer und ökologischer Aspekte
 -  **Ausbildung und Schulung**
Bis 2025 soll das jährliche Ausbildungsbudget bis zur Höhe der durchschnittlichen Prämie des jeweiligen Wohnsitzlandes je Mitarbeiter betragen

CSR UND ESG IN DER VIG-GRUPPE



BERICHTERSTATTUNG

Nachhaltigkeitsbericht 2020 mit erweiterter Darstellung der Managementansätze und Bezug auf Corona-Pandemie in sämtlichen Bereichen.



AUSBAU INVESTITIONEN

2020 wurden EUR 238,2 Mio. in Green Bonds investiert (2019: 154,3 Mio.). Die Finanzierung von umweltfreundlichen Projekten wurde ausgebaut.



UNTERSTÜTZUNGS- ERKLÄRUNG

Beitritt zum UN Global Compact mit März 2021. Bekenntnis zu den 10 universellen Prinzipien und den 17 Entwicklungszielen der UN.



DIVERSITÄT

Gruppenweit sind 25 % der Vorstandspositionen mit Frauen besetzt. Auf der zweiten Managementebene sind es 46 %.



LOKALE HILFE

Die VIG-Gesellschaften halfen vor Ort jenen Menschen, die besonders von der COVID-19-Pandemie betroffen waren, z.B. durch FFP2-Masken oder Mitarbeit im Contact Tracing.



KLIMABILANZ

Ökologischer Fußabdruck in Tonnen CO₂-Äquivalenten um 20 % gesunken im Vergleich zum Vorjahr.

HIGHLIGHTS HALBJAHR 2021



Prämien und Gewinn deutlich erhöht und wieder zurück auf dem Niveau vor COVID-19

Verrechnete Prämien

€ 5,8 Mrd.

Verr. Prämien plus 3,5%

- Starkes Wachstum in der Tschechischen Republik (+€ 66 Mio.) und in Polen (+€ 50 Mio.)
- Alle Sparten, bis auf den rückläufigen Einmalerlag in der Lebensversicherung, tragen zum Prämienwachstum bei

Ergebnis vor Steuern

€ 251,4 Mio.

Erhöhung um 25,0%

- Halbjahr 2020 war von Firmenwertabschreibungen in Höhe von €118,1 Mio. beeinflusst
- Nettoergebnis von € 186,3 Mio.
- Ergebnis je Aktie: € 2,91 (+47,5%)

Combined Ratio

95,2%

verbessert von 95,5% im HJ'20

- Schadenquote verbessert auf 63,0%
- Kostenquote leicht gestiegen auf 32,2%
- Verbesserte Combined Ratio trotz gestiegener Unwetter-schäden

Solvenzquote

267%

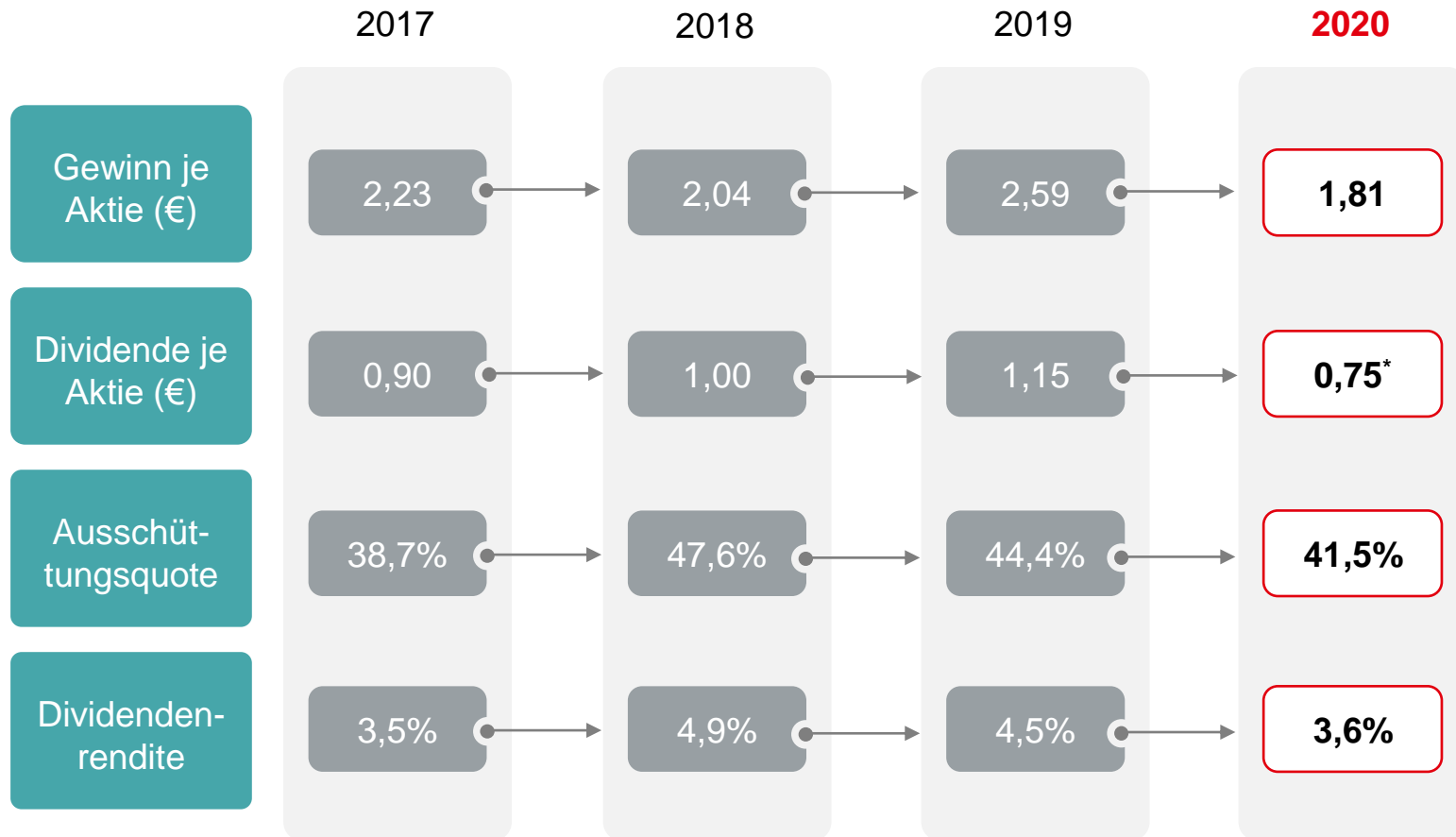
inkl. Übergangsmaßnahmen

- Eigenmittel: € 10,1 Mrd.
- Solvenzkapitalerfordernis: € 3.8 Mrd.
- Solvenzquote ohne Übergangsmaßnahmen: 235%

ATTRAKTIVE DIVIDENDENPOLITIK



Seit Börsennotierung im Jahr 1994 jährliche Dividendenausschüttung



DIVIDENDEN POLITIK

Ausschüttungsquote in einer Bandbreite von 30 - 50% des Konzerngewinns nach Steuern und nicht beherrschenden Anteilen

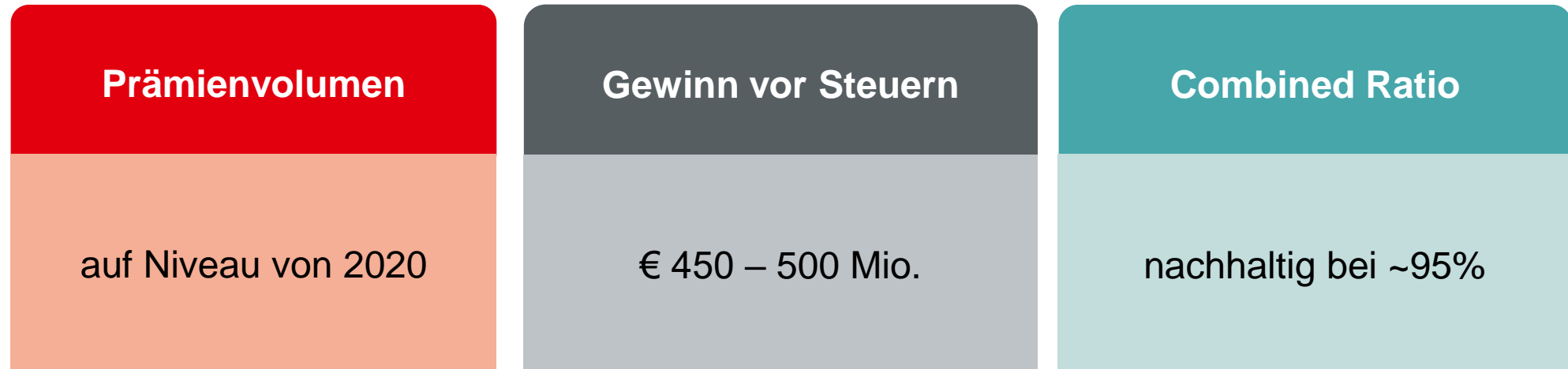
Dividende je Aktie folgt der Performance der Gruppe.

*Geplante Dividende

AUSBLICK 2021



Globale Unsicherheit in Zusammenhang mit COVID-19 unverändert hoch



- Der Ausblick ist abhängig vom gesamtwirtschaftlichen Umfeld und der weiteren Entwicklung der Arbeitslosenquote, dem Konsum, den Insolvenzen und unvorhersehbaren Volatilitäten z.B. an den Kapitalmärkten
- Zielwerte ohne Berücksichtigung der geplanten Akquisition der Aegon-Gesellschaften in CEE

APPENDIX

GEWINN- UND VERLUSTRECHNUNG ZUM HALBJAHR 2021



EUR Mio.	6M 2021	6M 2020	+/- %
Verrechnete Prämien	5.772,9	5.577,4	3,5
Abgegrenzte Prämien – Eigenbehalt	4.822,6	4.738,6	1,8
Finanzergebnis*	353,6	388,0	-8,9
Sonstige Erträge	80,8	99,6	-18,9
Erträge gesamt	5.257,0	5.226,2	0,6
Aufwendungen für Versicherungsfälle – Eigenbehalt	-3.633,5	-3.600,0	0,9
Aufwendungen für Versicherungsabschluss und -verwaltung	-1.237,1	-1.136,9	8,8
Sonstige Aufwendungen	-135,0	-288,2	-53,2
Aufwendungen gesamt	-5.005,6	-5.025,1	-0,4
Ergebnis vor Steuern	251,4	201,2	25,0
Steuern	-60,7	-68,5	-11,4
Ergebnis nach Steuern	190,7	132,6	43,8
Andere nicht beherrschende Anteile	-4,4	-6,3	-30,6
Ergebnis nach Steuern und Minderheiten	186,3	126,3	47,5
Schadensatz	63,0%	63,8%	-0,9%p
Kostensatz	32,2%	31,7%	0,5%p
Combined Ratio	95,2%	95,5%	-0,3%p

- Prämienwachstum in allen Sparten mit Ausnahme der Lebensversicherung Einmalanlage; Haupttreiber sind die Sonstige Sachversicherung (+€156,4 Mio.) und die Kfz-Sparten (+€77,5 Mio.)
- Finanzergebnis (inkl. at equity bewertete Unternehmen) um €34,4 Mio. aufgrund geringerer Gewinne aus dem Abgang von Kapitalanlagen gesunken
- Sonstige Aufwendungen sanken um €153,2 Mio.; 6M 2020 enthielt Wertminderungen von Firmenwerten in Höhe von €118,1 Mio.
- Ergebnis vor Steuern um 25,0 % gestiegen; Gewinnentwicklung durch rückläufiges Finanzergebnis und durch Rückstellungen für wetterbedingte Schäden und COVID-19 beeinträchtigt
- Steuerquote von 24,1% (6M 2020: 34,1%)

* Daraus Ergebnis aus Anteilen an at equity bewerteten Unternehmen: €2,7 Mio. (6M 2020: -€1,5 Mio.)

FINANZERGEBNIS ZUM HALBJAHR 2021



TEUR	6M 2021	6M 2020	+/- %
Laufende Erträge	463.786	476.104	-2,6
Erträge aus Zuschreibungen	7.669	12.384	-38,1
Gewinn aus Abgang von Kapitalanlagen	59.149	140.724	-58,0
Sonstige Erträge	48.944	62.723	-22,0
Summe Erträge	579.548	691.936	-16,2
Abschreibungen von Kapitalanlagen	-38.981	-67.071	-41,9
davon Wertminderungen von Kapitalanlagen	-1.387	-23.525	-94,1
Währungsänderungen	2.928	-12.059	n.a.
Verluste aus Abgang von Kapitalanlagen	-14.009	-32.098	-56,4
Zinsaufwendungen	-49.263	-46.403	6,2
Übrige Aufwendungen	-129.322	-144.814	-10,7
Summe Aufwendungen	-228.647	-302.445	-24,4
Finanzergebnis exkl. Ergebnis aus at equity bewerteten Unternehmen	350.901	389.491	-9,9
Ergebnis aus Anteilen an at equity bewerteten Unternehmen	2.698	-1.503	n.a.

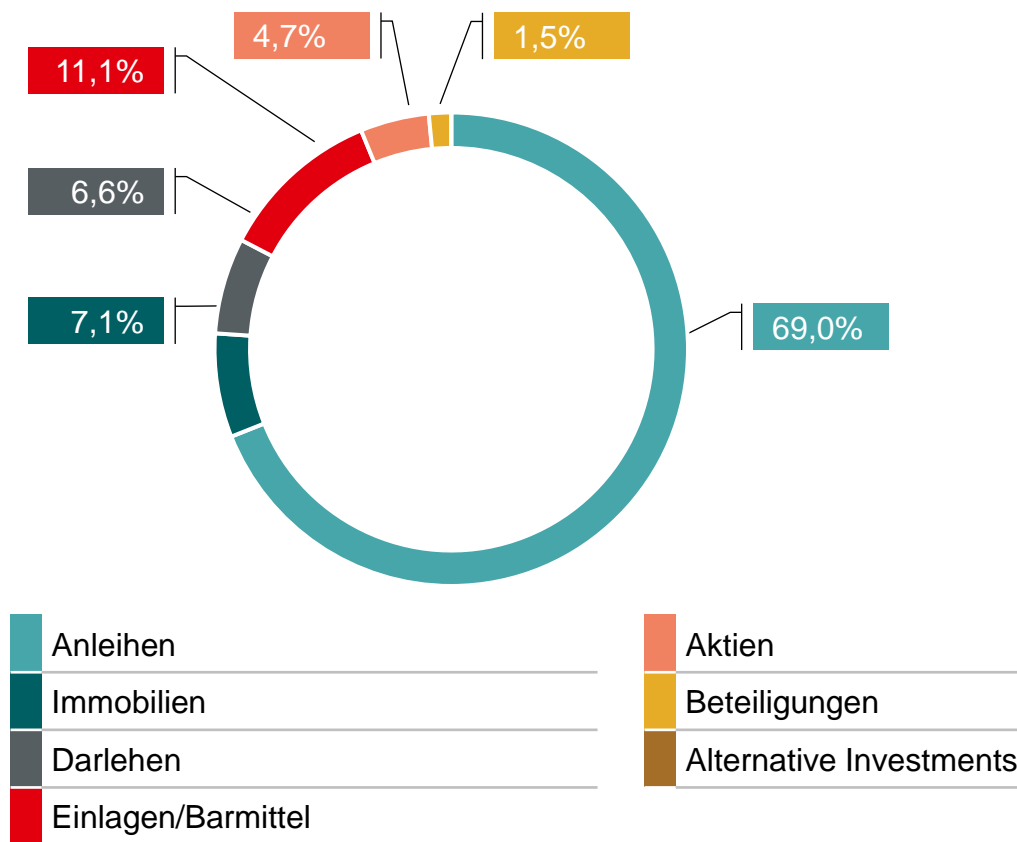
- Rückgang des Gewinns aus Abgang von Kapitalanlagen (-€81,6 Mio.) aufgrund höherer realisierter Gewinne aus Anleihen und Darlehen in Q2 2020
- Geringere Abschreibungen von Kapitalanlagen (-€28,1 Mio.) und Verluste aus dem Abgang von Kapitalanlagen (-€18,1 Mio.) im Vergleich zu 6M 2020 aufgrund einer stabileren Kapitalmarktentwicklung
- Positive Entwicklung des Ergebnis aus Anteilen an at equity bewerteten Unternehmen nach negativen COVID-19 Effekten in 6M 2020

STRUKTUR DER KAPITALANLAGEN

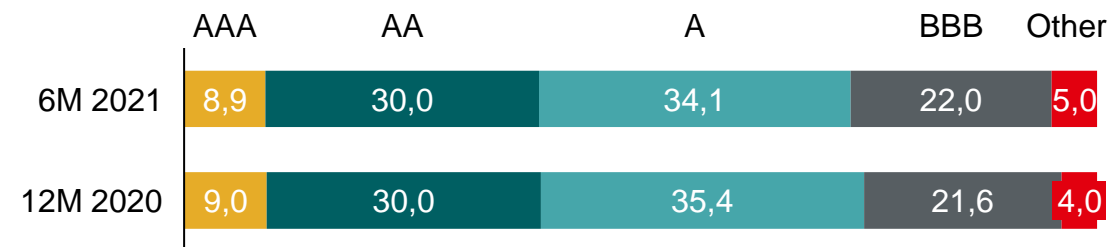
Stabiler Portfoliomix



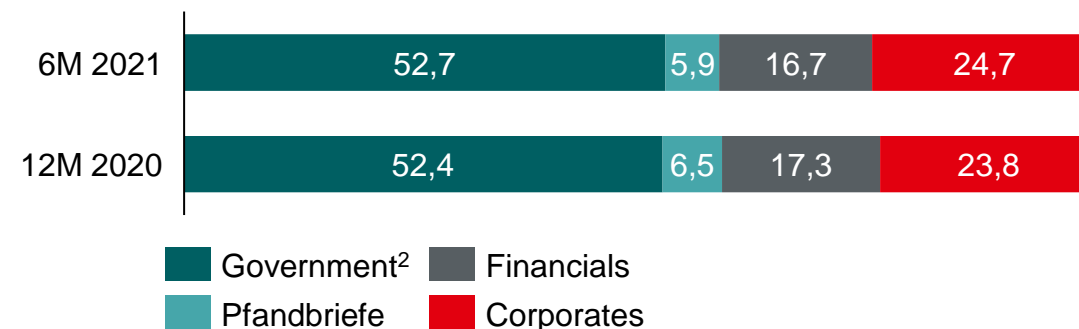
6M 2021: Gesamt €37,5 Mrd.



Anleiheportfolio nach Rating¹ in %



Anleiheportfolio nach Emittent in %



¹ Basierend auf dem zweitbesten Rating ² Zu den Staatsanleihen zählen auch Anleihen von supranationalen Organisationen, staatsnahen Einrichtungen und Gliedstaaten sowie Kommunalanleihen

BILANZ ZUM HALBJAHR 2021

IFRS in EUR Mio.



	30.06.2021	31.12.2020	+/- %
Immaterielle Vermögenswerte (inkl. Nutzungsrechte)	1.909	1.918	-0,5
Kapitalanlagen	34.562	34.901	-1,0
Kapitalanlagen der fonds- und indexgebundenen Lebensversicherung	8.367	7.968	5,0
Anteile der Rückversicherer an den versicherungstechnischen Rückstellungen	1.548	1.396	10,9
Forderungen	1.807	1.699	6,3
Steuerforderungen und Vorauszahlungen aus Ertragssteuern	182	275	-33,8
Aktive Steuerabgrenzung	235	137	71,6
Übrige Aktiva	404	388	4,1
Zahlungsmittel und Zahlungsmitteläquivalente	2.972	1.745	70,3
Summe Aktiva	51.985	50.428	3,1
Eigenkapital	5.599	5.286	5,9
davon Minderheiten (inkl. Gemeinnützige Gesellschaften)	110	123	-10,6
Nachrangige Verbindlichkeiten	1.461	1.464	-0,2
Versicherungstechnische Rückstellungen	32.614	32.230	1,2
Versicherungstechnische Rückstellungen der fonds- und indexgebundenen Lebensversicherung	8.012	7.617	5,2
Nichtversicherungstechnische Rückstellungen	845	877	-3,7
Verbindlichkeiten	2.736	2.254	21,4
Steuerverbindlichkeiten aus Ertragssteuern	309	291	6,2
Passive Steuerabgrenzung	268	268	-0,1
Übrige Passiva	141	141	-0,2
Summe Passiva	51.985	50.428	3,1



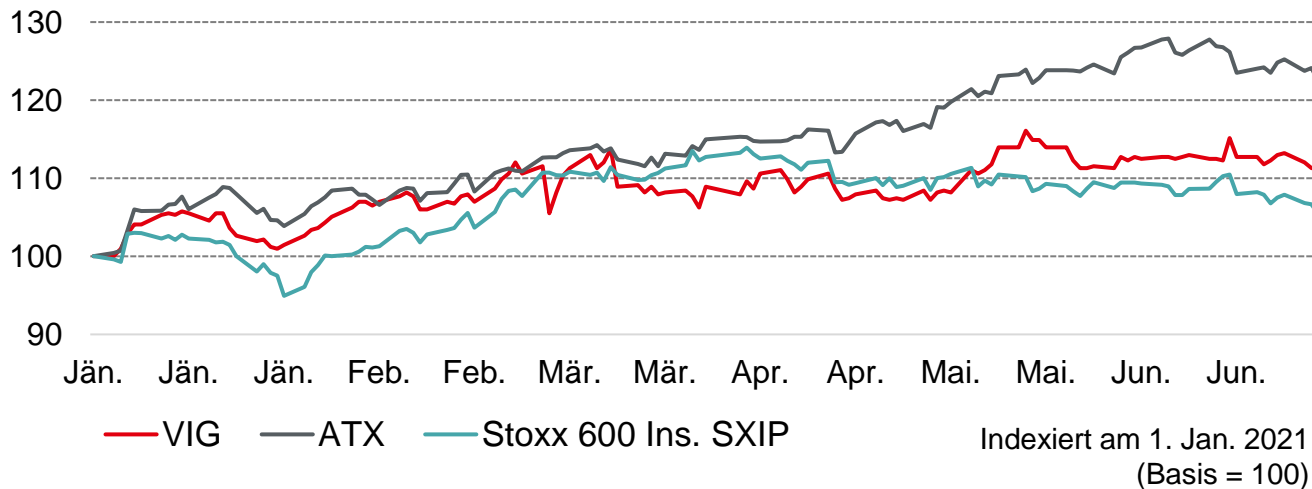
DIE VIG AKTIE (I)

Anzahl an Stammaktien: 128.000.000 / ISIN: AT0000908504

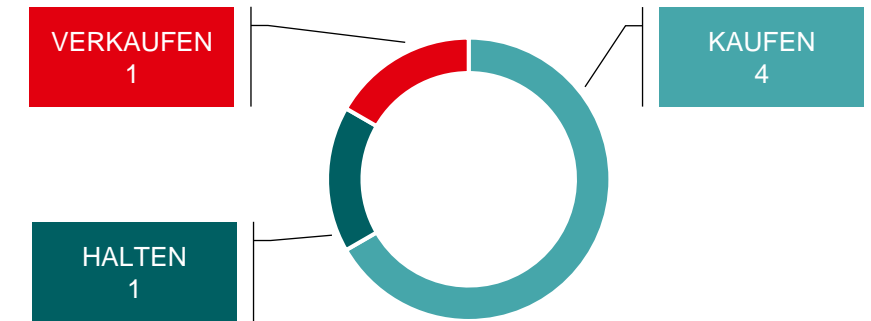
Allgemeine Informationen

Aktuelle Notierungen	Ticker	Rating	Hauptindizes
Wien	▪ Wiener Börse: VIG	Standard & Poor's:	ATX
Prag	▪ Bloomberg: VIG AV / VIG CP	A+, stabiler Ausblick	ATX Prime PX
	▪ Reuters: VIGR.VI / VIGR.PR		

VIG im Vergleich zu ATX und Stoxx Europe 600 Ins.



Analysten Empfehlungen (3. Sept. 2021)



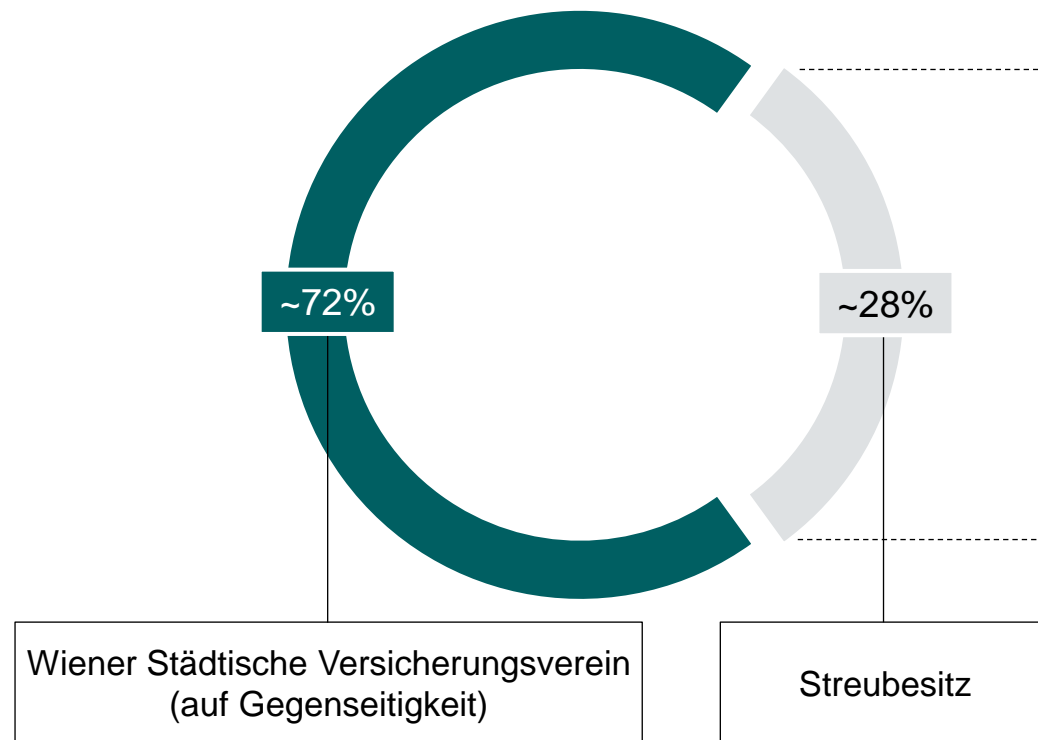
Aktienkursentwicklung 6M 2021

Höchstkurs	EUR	24,150
Tiefstkurs	EUR	20,800
Kurs 30. Juni 2021	EUR	23,150
Marktkapitalisierung	EUR	2,96 Mrd.
Kursentwicklung (exkl. Dividende)	%	11,30

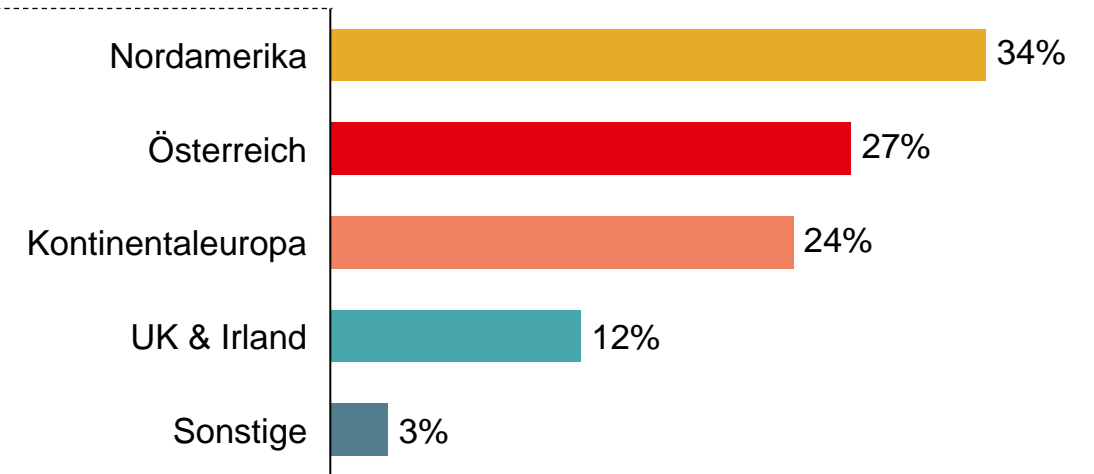
DIE VIG AKTIE (II)



Aktionärsstruktur



Streubesitz nach Region*



* Aufteilung der identifizierten Aktien, Mai 2021 (Quelle: Investor Update)



ALBANIEN SIGMA INTERALBANIAN VIENNA INSURANCE GROUP INTERSIG VIENNA INSURANCE GROUP	ESTLAND bta VIENNA INSURANCE GROUP COMPENSA VIENNA INSURANCE GROUP Seesam VIENNA INSURANCE GROUP	KROATIEN WIENER OSIGURANJE VIENNA INSURANCE GROUP	NORDMAZEDONIEN WINNER VIENNA INSURANCE GROUP Life WINNER VIENNA INSURANCE GROUP МАКЕДОНИЈА ОСИГУРУВАЊЕ VIENNA INSURANCE GROUP	RUMÄNIEN OMNIASIG VIENNA INSURANCE GROUP Asiom VIENNA INSURANCE GROUP DE VIATA BCR ASIGURARI VIENNA INSURANCE GROUP	TSCHECHISCHE REPUBLIK Kooperativa VIENNA INSURANCE GROUP ČPP VIENNA INSURANCE GROUP VIG Re
BOSNIEN-HERZEGOWINA WIENER OSIGURANJE VIENNA INSURANCE GROUP vienna osiguranje VIENNA INSURANCE GROUP	FRANKREICH VIG Re	LETTLAND bta VIENNA INSURANCE GROUP COMPENSA VIENNA INSURANCE GROUP	NORWEGEN VIG VIENNA INSURANCE GROUP	SCHWEDEN VIG VIENNA INSURANCE GROUP	TÜRKEI RAYSIGORTA VIENNA INSURANCE GROUP
BULGARIEN BULSTRAD VIENNA INSURANCE GROUP Life BULSTRAD VIENNA INSURANCE GROUP novains VIENNA INSURANCE GROUP DOVERIE VIENNA INSURANCE GROUP	GEORGIEN GPI VIENNA INSURANCE GROUP IRAO VIENNA INSURANCE GROUP	LIECHTENSTEIN VIENNA-LIFE VIENNA INSURANCE GROUP	ÖSTERREICH VIG VIENNA INSURANCE GROUP WIENER STÄDTISCHE VIENNA INSURANCE GROUP onau VIENNA INSURANCE GROUP	SERBIEN WIENER STÄDTISCHE VIENNA INSURANCE GROUP WIENER RE Beograd VIENNA INSURANCE GROUP	UKRAINE КНЯЖА VIENNA INSURANCE GROUP life КНЯЖА VIENNA INSURANCE GROUP УКРАЇНЬСЬКА СТРАХОВА ТРУДА VIENNA INSURANCE GROUP
DÄNEMARK VIG VIENNA INSURANCE GROUP	ITALIEN WIENER STÄDTISCHE VIENNA INSURANCE GROUP	LITAUEN bta VIENNA INSURANCE GROUP COMPENSA VIENNA INSURANCE GROUP	POLEN COMPENSA VIENNA INSURANCE GROUP InterRisk VIENNA INSURANCE GROUP Vienna Life VIENNA INSURANCE GROUP wiener VIENNA INSURANCE GROUP	SLOWAKEI Kooperativa VIENNA INSURANCE GROUP KOMUNÁLNA POISTOVNA VIENNA INSURANCE GROUP	UNGARN UNION VIENNA INSURANCE GROUP
DEUTSCHLAND InterRisk VIENNA INSURANCE GROUP VIG Re	KOSOVO SIGMA VIENNA INSURANCE GROUP	MOLDAU DONARIS VIENNA INSURANCE GROUP	MONTENEGRO Život WIENER STÄDTISCHE VIENNA INSURANCE GROUP	SLOWENIEN WIENER STÄDTISCHE VIENNA INSURANCE GROUP	WEISSRUSSLAND КУПАЛА VIENNA INSURANCE GROUP

Stand: Juli 2021

WIR SIND **NUMMER 1**
IN ZENTRAL- UND OSTEUROPA.

VIG
VIENNA INSURANCE GROUP
Schützen, was zählt.

KONTAKT DETAILS / FINANZKALENDER

Investor Relations / investor.relations@vig.com / www.vig.com

Nina Higatzberger-Schwarz

Tel: +43 (0)50 390 – 21920

nina.higatzberger@vig.com

Sarah Salchegger

Tel: +43 (0)50 390 – 20071

sarah.salchegger@vig.com

Daniela Lemmel-Seedorf

Tel: +43 (0)50 390 – 21919

daniela.lemmel-seedorf@vig.com

Sylvia Machherndl

Tel: +43 (0) 50 390 – 21151

sylvia.machherndl@vig.com

Petra Haubner

Tel: +43 (0)50 390 – 20295

petra.haubner@vig.com

Lena Paula Griesser

Tel: +43 (0)50 390 – 22126

lena.paula.griesser@vig.com

Finanzkalender 2021*

Datum	Event
09. März 2021	Vorläufiges Ergebnis Geschäftsjahr 2020
15. Apr. 2021	Jahresergebnis, Geschäftsbericht und Nachhaltigkeitsbericht 2020
11. Mai 2021	Nachweisstichtag Hauptversammlung
19. Mai 2021	Ergebnis 1. Quartal 2021
21. Mai 2021	Hauptversammlung
25. Mai 2021	Ex-Dividendentag
26. Mai 2021	Nachweisstichtag Dividende
27. Mai 2021	Dividenden Zahltag
18. Aug. 2021	Ergebnis 1. Halbjahr 2021
18. Nov. 2021	Ergebnis 1. - 3. Quartal 2021

* Vorläufige Planung

DISCLAIMER

IMPORTANT NOTICE

These materials do not constitute or form part, or all, of any offer or invitation to sell or issue, or any solicitation of any offer to purchase or subscribe for, any securities in any jurisdiction in which such solicitation, offer or sale would be unlawful, nor shall part, or all, of these materials form the basis of, or be relied on in connection with, any contract or investment decision in relation to any securities.

These materials contain forward-looking statements based on the currently held beliefs and assumptions of the management of VIENNA INSURANCE GROUP AG Wiener Versicherung Gruppe (“VIG”), which are expressed in good faith and, in their opinion, reasonable. These statements may be identified by words such as “expectation” or “target” and similar expressions, or by their context. Forward-looking statements involve known and unknown risks, uncertainties and other factors, which may cause the actual results, financial condition, performance, or achievements of VIG, or results of the insurance industry generally, to differ materially from the results, financial condition, performance or achievements express or implied by such forward-looking statements. Given these risks, uncertainties and other factors, recipients of this document are cautioned not to place undue reliance on these forward-looking statements. VIG disclaims any obligation to update these forward-looking statements to reflect future events or developments.